

Per a l'elaboració del present apartat s'han utilitzat les dades procedents, d'una banda, del seguiment efectuat a partir de l'auditoria ambiental que va elaborar l'UTE Taller d'Enginyers – Covitecma, l'any 1998, i de l'altra, del mateix Servei de Medi Ambient de l'Ajuntament de Santa Coloma de Gramenet, que porta a terme una tasca d'actualització de les dades. S'analitzen quatre aspectes bàsics de l'estat del medi ambient al municipi de Santa Coloma de Gramenet:

- **Evolució de les dades sobre el cicle de l'aigua.** Es disposa del balanç del cicle de l'aigua i la seva evolució entre els anys 1993 i 1997. En aquest període s'observa que la principal font consumidora d'aigua és la unitat domèstica (amb el 73 % del consum total), seguida a molta distància dels consums industrial, comercial i municipal. Cal tenir en compte que la pèrdua d'aigua a causa del mal estat del clavegueram suposa prop del 5 % del total de consum de la ciutat.

En segon lloc, trobem les dades de consum en una sèrie entre els anys 2000 i 2005. Les dades confirmen que el consum domèstic es manté entorn de les tres quartes parts del total (75,5 % el 2005), mentre que en segon lloc, però a molta distància, el segueixen el consum industrial (13,5 % del total), el municipal i el comercial (5,6 i 5,4 % respectivament).

Si es busca el consum d'aigua per habitant, les xifres entre els anys 2000 i 2005 romanen força estables entorn dels 50.000–52.500 m³/any, és a dir, 0,14 m³/dia.

Les xifres de consum d'aigua de l'aqüífer freàtic, en canvi, mostren oscil·lacions notables d'un any per l'altre: així, les del 2005 (167.835 m³) van suposar un 44 % d'increment respecte al 2004.

- **Evolució dels contaminants de l'aire.** Les dades de 1993–2002 permeten observar que els valors dels diferents contaminants han anat oscil·lant segons els anys, sense que s'hagin assolit, en la majoria dels casos (a excepció dels PST en anys anteriors i del NO² el 2001–2002), els nivells legislatius màxims establerts. Les dades de 2002 mostren una reducció respecte a l'any 2001 de fums negres i CO² i un augment dels contaminants NO² (que superen els valors legislatius) i PST.

- **Evolució de la superfície total cremada (arbrada i no arbrada) en incendis forestals.** La sèrie des de 1987 fins a 2005 presenta grans oscil·lacions entre els diversos anys, en funció de l'existència d'episodis d'incendis forestals. Després de quatre anys consecutius amb unes dades molt baixes de superfície forestal cremada, el 2003 i, sobretot, el 2004 van registrar una alça molt important, amb 14 i 23,5 hectàrees cremades, respectivament. En canvi, el 2005 va ser un any més benigne des d'aquest punt de vista.

- **Els residus i el seu procés de reciclatge.** El Servei de Medi Ambient de l'Ajuntament proporciona dades detallades i amb sèries temporals sobre la recollida i el reciclatge de residus.

La producció de residus domèstics no reciclables (la bossa d'escombraries) ha experimentat una certa tendència a la reducció des dels primers anys noranta en el seu volum total (43.252 tones/any el 2005); però, en canvi, el volum per habitant ha anat augmentant (446 kg/habitant/any el 2005 enfront dels 360 de 1995, o els 421 del 2000).

La recollida selectiva presenta una evolució positiva que ha suposat quadruplicar el seu volum des de l'any 1995 (2.070 tones) fins al 2005 (9.080 tones, el 14 % del total de residus domèstics). Hi ha hagut increments notables sobretot pel que fa als voluminosos, bé que en els darrers anys el volum s'ha estabilitzat.

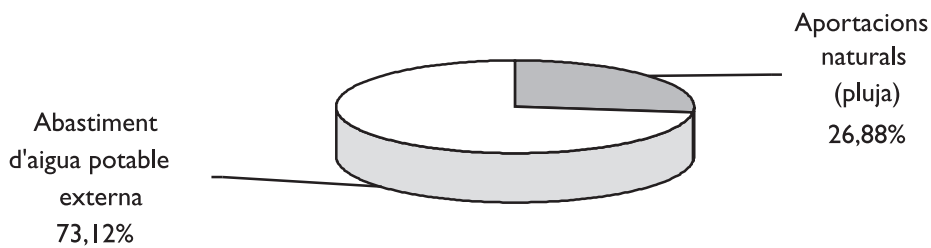


3.TI Balanç del cicle de l'aigua (milions de m³/any). Ciutat. 1993–1997

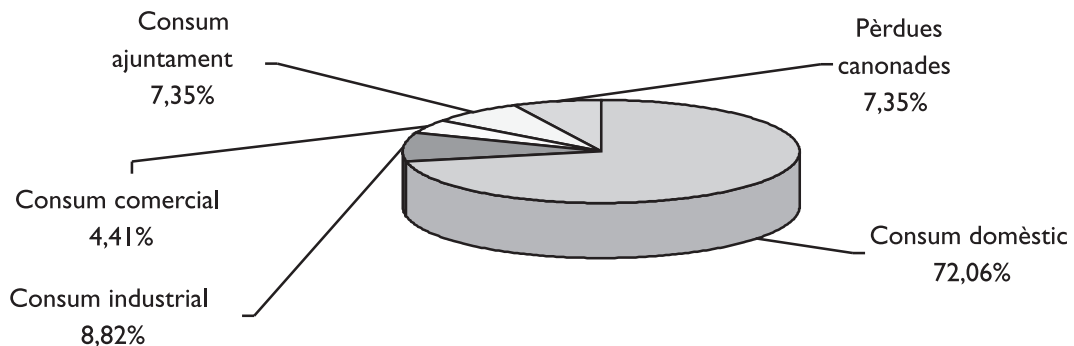
Aportacions	Aportacions naturals (pluja)	2,5
	Abastiment d'aigua potable externa	6,8
	Total	9,3
Consum	Consum domèstic	4,9
	Consum industrial	0,6
	Consum comercial	0,3
	Consum de l'Ajuntament	0,5
	Pèrdues de les canonades	0,5
	Total	6,8
Abocament*	Riu Besòs	0,1
	Aqüífer	1,2
	Depuradora del Besòs	8,0
	Total	9,3

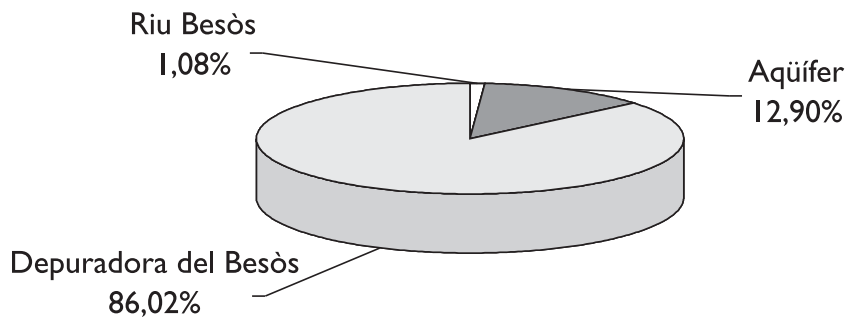
* Es considera que els metres cúbics de pluja no canalitzada a l'aqüífer (i consegüentment no previstos a les dades) compensen l'evapotranspiració natural de l'aigua
 Font: UTE (Taller d'Enginyers – Covitecma), 1998 i Aigües de Barcelona, 2000

3.GI Aportacions d'aigua. Ciutat. 1993–1997



3.G2 Consum d'aigua. Ciutat. 1993–1997





3.T2 Consum d'aigua per usos. Ciutat. 2000–2005

Consum	2000		2001		2002	
	m3	%	m3	%	m3	%
Domèstic	4.772.000	77,67	4.711.000	77,09	4.615.000	75,11
Comunitari	4.000	0,07	7.000	0,11	7.000	0,11
Comercial	312.000	5,08	314.000	5,14	326.000	5,31
Industrial	664.000	10,81	727.000	11,90	632.000	10,29
Municipal	392.000	6,38	352.000	5,76	320.000	5,21
Total	6.144.000	100	6.111.000	100	5.900.000	96

Consum	2003		2004		2005	
	m3	%	m3	%	m3	%
Domèstic	4.650.000	76,01	4.699.000	75,33	4.623.000	75,47
Comunitari	8.000	0,13	8.001	0,13	10.000	0,16
Comercial	327.000	5,34	336.001	5,39	328.000	5,35
Industrial	801.000	13,09	856.000	13,72	825.000	13,47
Municipal	332.000	5,43	339.001	5,43	340.000	5,55
Total	6.118.000	100	6.238.003	100	6.126.000	100

Font: Aigües de Barcelona, 2005

3.T3 Consum d'aigua per habitant. Ciutat. 2000–2005

	m³/any	m³/dia
2000	52,467	0,144
2001	52,581	0,144
2002	50,369	0,138
2003	52,189	0,143
2004	53,213	0,146
2005	52,257	0,143

Font: Padró Continu i Aigües de Barcelona, 2005



3.T4 Consum d'aigua de l'aquífer freàtic. Pous Santa Coloma Regants i Santa Coloma Industrial. Ciutat 2000–2005

	m ³
2000	176.662
2001	208.845
2002	92.461
2003	118.657
2004	116.693
2005	167.835

Font: Aigües de Barcelona, 2005

3.T5 Evolució dels contaminants de l'aire. Ciutat. 1993–2002

	1993–94	1994–95	1995–96	1996–97	1997–98	1998–99	1999–00	2000–01	2001–02	Valors legislatius
Fums negres	40	41	34	40	25	37	50	38	23	40
CO	1,5	4,3	1,1	1,0	1,2	2,5	1,2	0,9	0,7	45 mg/m ³ mitjana 30 min.
NO ₂	34	39	46	45	42	43	45	28	52	50 mg/m ³ P50 valor 39 min/1h
PST	130	120	202	174	68	155	112	54	58	150
SO ₂	10	10	10	–	7	13	11	7	7	40–60

Font: UTE (Taller d'Enginyers – Covitecma) i Ajuntament de Santa Coloma de Gramenet, Servei de Medi Ambient, 2002

3.T6 Superfície forestal cremada. Ciutat. 1987–2005

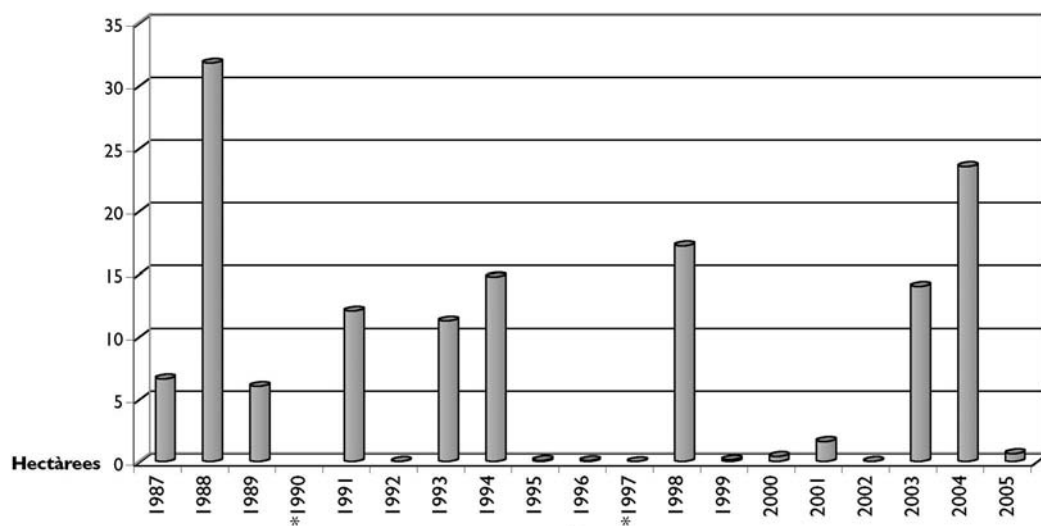
Any	Superfície forestal cremada		Total
	ha arbrades	ha no arbrades	
1987	0,30	6,30	6,60
1988	10,03	21,70	31,73
1989	6,00	–	6,00
1990*	–	–	–
1991	6,00	6,00	12,00
1992	–	0,01	0,01
1993	0,10	11,11	11,21
1994	1,80	12,90	14,70
1995	–	0,10	0,10
1996	–	0,07	0,07
1997*	–	–	–
1998	3,60	13,56	17,16
1999	0,00	0,14	0,14
2000	–	0,40	0,40
2001	0,10	1,51	1,61
2002	–	0,01	0,01
2003	–	13,96	13,96
2004	0,77	22,70	23,48
2005	–	0,64	0,64

* Per als anys 1990 i 1997 no es disposa de dades

Font: UTE (Taller d'Enginyers – Covitecma) i Ajuntament de Santa Coloma de Gramenet, Servei de Medi Ambient, 2005



3.G4 Superfície forestal cremada. Ciutat. 1987–2005



* Per als anys 1990 i 1997 no es disposa de dades

3.T7 Recollida d'escombraries. Ciutat. 1997–2005

		1997	1998	1999	2000
Residus sòlids urbans	Kg de residus sòlids urbans recollits	49.921.559	48.047.022	49.544.672	49.241.295
	Kg de residus sòlids urbans. Incineració	46.226.460	43.391.860	44.721.850	44.120.480
	Kg de residus sòlids urbans. Habitant/any	406,20	398,91	411,36	410,34
	Kg de residus sòlids urbans. Habitant/dia	1,11	1,09	1,13	1,12
	Kg de residus recollits selectivament	3.695.099	4.655.162	4.822.822	5.120.815
	% increment residus incineració any ant./any act.	0,60	-6,13	3,10	-0,61
	% recollida selectiva	7,40	9,71	9,73	10,40
	Voluminosos	Kg de voluminosos, mobles...	1.801.026	2.404.516	2.401.479
Kg d'inerts i recuperables municipals		143.700	168.900	175.420	461.810
Kg de voluminosos. Total		1.944.726	2.573.416	2.576.899	2.417.551
Vidre	Kg de vidre recollits. Xarxa selectiva	633.600	662.920	683.440	867.400
Paper i cartró	Kg de paper i cartró. «Porta a porta»	-	322.646	161.070	48.460
	Kg de paper i cartró. Xarxa selectiva	1.013.540	986.420	1.257.915	1.310.616
	Kg de paper. Interior de centres	98.400	108.910	121.865	84.303
	Kg de paper i cartró. Total	1.111.940	1.417.976	1.540.850	1.443.379
Envasos	Kg d'envasos lleugers. Xarxa selectiva	-	-	20.270	219.553
Piles	Kg de piles recollits	4.833	2.386	3.568	3.638
Residus orgànics	Volum total d'orgànics / restes vegetals	-	-	9.880	54.000
Olis vegetals	Litres totals d'olis vegetals Cavisa	660	850	8.087	12.909
Ràtio	Ràtio habitant/contenedor recollida selectiva de vidre	673	673	603	450
	Ràtio habitant/contenedor recollida selectiva de piles	682	682	500	-
	Ràtio habitant/contenedor recollida selectiva de paper ext.	631	631	603	450
	Ràtio habitant/contenedor rec. sel. d'envasos lleugers	-	2.317	630	500



		2001	2002	2003	2004
Residus sòlids urbans	Kg de residus sòlids urbans recollits	49.927.267	49.148.617	51.983.256	54.429.314
	Kg de residus sòlids urbans. Incineració	43.241.900	41.694.227	43.680.229	45.580.342
	Kg de residus sòlids urbans. Habitant/any	426,82	420,17	443,24	464,09
	Kg de residus sòlids urbans. Habitant/dia	1,17	1,15	1,21	1,27
	Kg de residus recollits selectivament	6.783.239	7.454.390	8.303.027	8.848.972
	% increment residus incineració any ant./any act.	-0,68	-1,82	4,76	-
	% recollida selectiva	13,59	15,17	15,97	16,26
Voluminosos	Kg de voluminosos, mobles...	1.672.465	1.569.247	1.636.434	1.967.105
	Kg d'inerts i recuperables municipals	2.068.171	2.135.000	2.250.000	2.230.000
	Kg de voluminosos. Total	3.740.636	3.704.247	3.886.434	4.197.105
Vidre	Kg de vidre recollits. Xarxa selectiva	749.800	847.600	1.000.200	1.081.200
Paper i cartró	Kg de paper i cartró. «Porta a porta»	20.480	15.483	22.620	25.850
	Kg de paper i cartró. Xarxa selectiva	1.318.590	1.302.060	1.269.460	1.457.371
	Kg de paper. Interior de centres	74.150	62.225	70.225	74.024
	Kg de paper i cartró. Total	1.392.740	1.369.325	1.341.005	1.761.535
Envasos	Kg d'envasos lleugers. Xarxa selectiva	271.900	311.775	376.465	349.580
Piles	Kg totals de piles recollits	4.560	4.063	4.550	4.929
Residus orgànics	Volum total orgànica /restes vegetals	374.110	642.327	631.990	474.700
Olis vegetals	Litres totals d'olis vegetals Cavisca	14.033	14.913	16.450	15.159
Ràtio	Ràtio habitant/contenedor recollida selectiva vidre	460	430	430	430
	Ràtio habitant/contenedor recollida selectiva piles	-	532	532	532
	Ràtio habitant/contenedor recollida selectiva paper exterior	452	417	417	417
	Ràtio habitant/contenedor rec. sel. envasos lleugers	452	430	430	430

		2005
Residus sòlids urbans	Kg de residus sòlids urbans recollits	52.331.485
	Kg de residus sòlids urbans. Incineració	43.251.650
	Kg de residus sòlids urbans. Habitant/any	446,21
	Kg de residus sòlids urbans. Habitant/dia	1,22
	Kg de residus recollits selectivament	9.079.835
	% increment residus incineració any ant./any act	
	% recollida selectiva	17,35
Voluminosos	Kg de voluminosos, mobles...	1.892.464
	Kg d'inerts i recuperables municipals	1.790.000
	Kg de voluminosos. Total	3.682.464
Vidre	Kg de vidre recollits. Xarxa selectiva	846.400
Paper i cartró	Kg de paper i cartró. «Porta a porta»	231.950
	Kg de paper i cartró. Xarxa selectiva	1.628.940
	Kg de paper. Interior de centres	83.050
	Kg de paper i cartró. Total	1.943.940
Envasos	Kg d'envasos lleugers. Xarxa selectiva	497.340
Piles	Kg totals de piles recollits	5.345
Residus orgànics	Volum total orgànica /restes vegetals	1.667.017
Olis vegetals	Litres totals d'olis vegetals Cavisca	17.048
Ràtio	Ràtio habitant/contenedor recollida selectiva vidre	430
	Ràtio habitant/contenedor recollida selectiva piles	532
	Ràtio habitant/contenedor recollida selectiva paper exterior	417
	Ràtio habitant/contenedor rec. sel. Envasos lleugers	430

Font: Ajuntament de Santa Coloma de Gramenet, Servei de Medi Ambient, 2005



3.T8 Residus domèstics per fraccions (tones). Ciutat. 1995–2005

		1995	1996	1997	1998	1999
No reciclables (bossa d'escombraries)		46.012,00	45.952,00	46.226,46	43.391,00	44.721,85
Recollida selectiva	Vidre	465,00	561,00	633,60	662,92	683,44
	Paper via pública	325,00	768,00	1.013,54	986,42	1.257,91
	Paper interior	27,00	86,00	98,40	108,91	121,86
	Voluminosos	1.250,00	1.380,00	1.944,76	2.573,41	2.576,89
	Piles	2,50	3,10	4,83	2,38	3,56
	Olis vegetals	–	0,13	0,66	0,85	8,08
	Olis minerals	–	0,72	0,40	–	–
	Llaunes	–	–	0,27	–	20,27
	Runes	–	–	3,40	–	–
Total recollida selectiva		2.069,50	2.798,95	3.699,86	4.334,89	4.672,01
Total residus generats		48.081,50	48.750,95	49.926,32	47.725,89	49.393,86

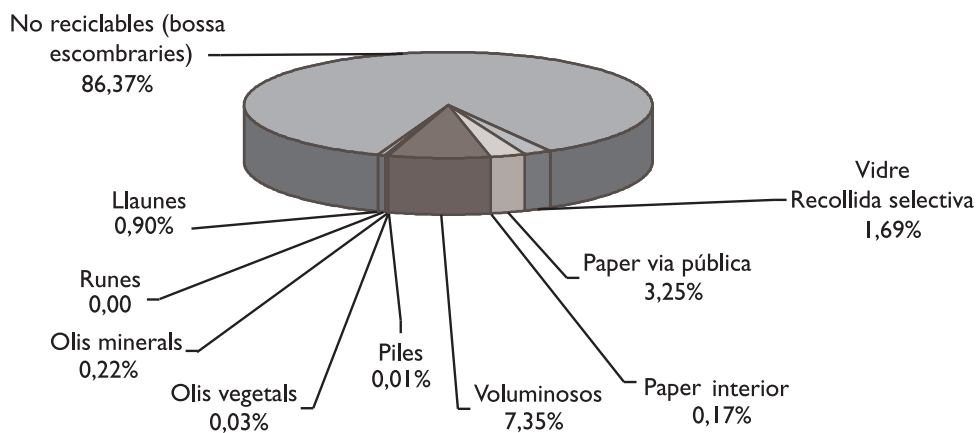
		2000	2001	2002	2003	2004
No reciclables (bossa d'escombraries)		44.120,48	43.241,90	41.694,23	43.680,23	45.580,34
Recollida selectiva	Vidre	867,40	749,80	847,60	1.000,20	1.081,20
	Paper via pública	1.310,61	1.318,59	1.302,06	1.269,46	1.457,37
	Paper interior	84,30	74,15	62,23	70,22	74,24
	Voluminosos	2.417,55	3.740,63	3.704,24	3.886,43	4.197,10
	Piles	3,63	4,56	4,06	4,55	4,92
	Olis vegetals	12,90	14,03	14,91	16,45	15,15
	Olis minerals	–	–	116,75	92,64	123,96
	Llaunes	219,55	271,90	311,78	376,46	349,58
	Runes	–	–	–	9,41	–
Total recollida selectiva		4.915,94	6.173,66	6.960,70	8.303,02	8.848,97
Total residus generats		49.036,42	49.415,56	49.148,62	51.277,26	54.429,31

		2005
No reciclables (bossa d'escombraries)		43.251,65
Recollida selectiva	Vidre	846,40
	Paper via pública	1.628,94
	Paper interior	83,05
	Voluminosos	3.682,46
	Piles	5,35
	Olis vegetals	17,05
	Olis minerals	111,34
	Llaunes	451,99
	Runes	–
Total recollida selectiva		9.079,84
Total residus generats		52.331,49

Font: Ajuntament de Santa Coloma de Gramenet. Servei de Medi Ambient, 2005



3.G5 Percentatge de generació de residus per fraccions. Ciutat



3.T9 Recollida selectiva de residus domèstics (tones). Ciutat. 1995–2005

	1995	1996	1997	1998	1999
Vidre	465,00	561,00	633,60	662,92	683,44
Paper	352,00	854,00	1.112,00	1.095,33	1.379,77
Voluminosos	1.250,00	1.380,00	1.944,76	2.573,41	2.576,89
Altres	2,50	3,95	9,53	3,23	31,91
Total	2.069,50	2.798,95	3.699,89	4.334,89	4.672,01

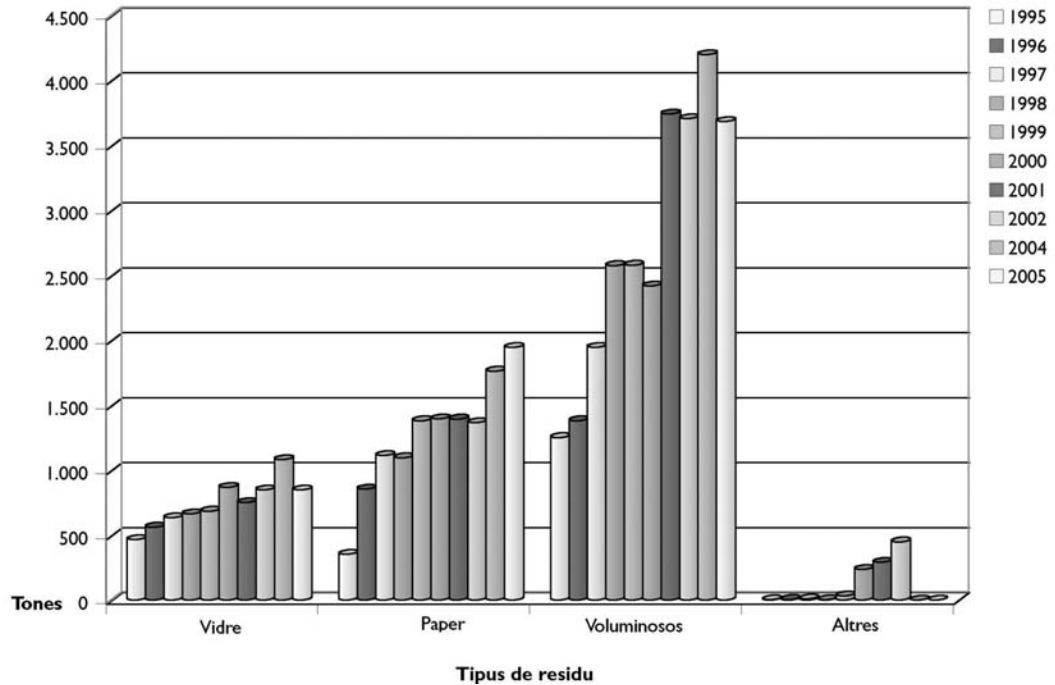
	2000	2001	2002	2003	2004
Vidre	867,40	749,80	847,60	1.022,82	1.081,20
Paper	1.394,91	1.392,74	1.364,29	1.341,01	1.761,53
Voluminosos	2.417,55	3.740,63	3.704,24	3.886,43	4.197,10
Altres	236,08	290,49	447,50	446,98	–
Total	4.915,94	6.173,66	6.363,63	6.697,24	7.039,83

	2005
Vidre	846,40
Paper	1.943,94
Voluminosos	3.682,46
Altres	–
Total	6.473

Font: Ajuntament de Santa Coloma de Gramenet. Servei de Medi Ambient, 2005



3.G6 Recollida selectiva de residus domèstics (tones). Ciutat. 1995–2005



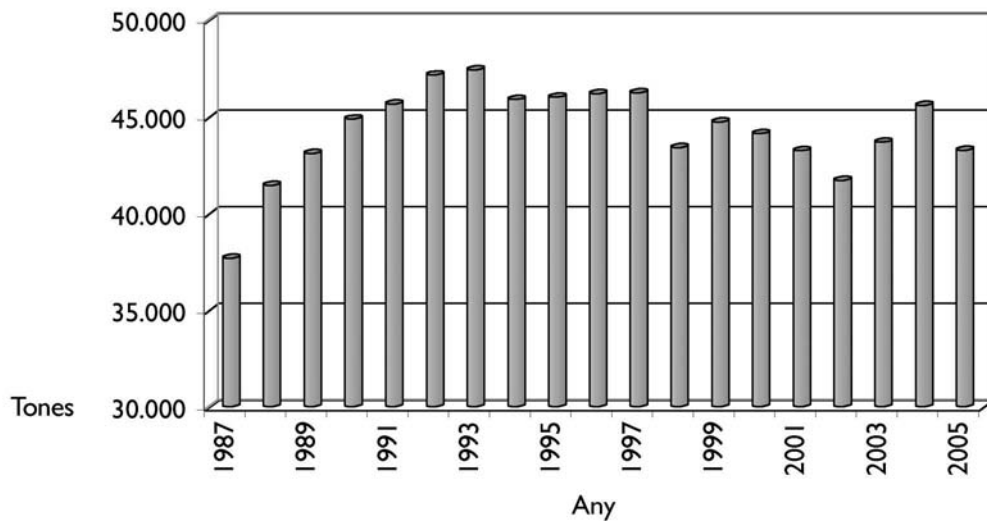
3.T10 Recollida de residus domèstics no reciclables «bossa d'escombraries» (tones). Ciutat. 1987–2005

Any	Tones recollides per any	Quilograms recollits per habitant/any
1987	37.678	238
1988	41.438	312
1989	43.089	324
1990	44.875	337
1991	45.651	343
1992	47.153	356
1993	47.414	361
1994	45.887	354
1995	46.003	360
1996	46.178	369
1997	46.226	408
1998	43.391	412
1999	44.721	419
2000	44.120	421
2001	43.241	430
2002	41.694	420
2003	43.680	438
2004	45.580	464
2005	43.252	446

Font: Ajuntament de Santa Coloma de Gramenet. Servei de Medi Ambient, 2005



3.G7 Recollida de residus domèstics no reciclables «bossa d'escombraries» (tones), Ciutat. 1987–2005



3.G8 Quilograms recollits per habitant/any «bossa d'escombraries». Ciutat. 1987–2005

